

# DODATEK č. 1

ke smlouvě o dílo  
Slánská, most X039, Praha 17 č. akce 999401

číslo smlouvy objednatele: A/3/18/4220/117

číslo smlouvy zhotovitele: 1501.9041085DKO

## I.

### Smluvní strany

#### 1. Objednatel: Technická správa komunikací hl. m. Prahy, a.s.

Řásnovka 770/8, 110 00 Praha 1- Staré Město

IČO: 03447286

DIČ: CZ03447286

zapsaná v obchodním rejstříku vedeném Městským soudem v Praze, spis. zn. B 20059

Bankovní spojení: PPF banka a.s.

č.ú.: 2023100003/6000

zastoupena: Mgr. Jozefem Sinčákem, MBA, generálním ředitelem a předsedou představenstva

Prof. Ing. Karlem Pospíšilem, Ph.D. - místopředsedou představenstva

PhDr. Filipem Hájkem – členem představenstva

Při podpisu Smlouvy a veškerých jejích Dodatků jsou oprávněni zastupovat Objednatele dva členové představenstva společně, z nichž nejméně jeden musí být předsedou anebo místopředsedou představenstva.

Osoby zmocněné k jednání:

- ve věcech technických: Ing. Jiří Mayer, ředitel investičního úseku

Petr Kalous, vedoucí oddělení přípravy a realizace investic

Ing. Lenka Zach, technik přípravy a realizace investic

#### 2. Zhotovitel: 1) EUROVIA CS, a.s.

Národní 138/10, Nové Město, 110 00 Praha 1

Kontaktní a doručovací adresa:

odštěpný závod oblast Čechy střed – závod Praha západ

K Hájkům 946/10, 155 00 Praha 5 – Stodůlky

Zapsaná v obchodním rejstříku u Městského soudu v Praze pod sp. zn. B 1561

IČO: 45274924

DIČ: 45274924

Bankovní spojení: Komerční banka, a.s.

č. ú.: 0141340199/0100

zastoupena: Ing. Petrem Tesařem, ředitelem závodu Praha západ  
(na základě plné moci)

Osoby zmocněné k jednání:

- ve věcech smluvních: Ing. Petr Tesař, ředitel závodu Praha západ

Ing. Libor Gaida, vedoucí obchodního oddělení

(mimo podpisu SOD)

- ve věcech technických: Ing. Zdeněk Dohelský, provozně-obchodní náměstek

- hlavní stavbyvedoucí: Ing. Martin Šálek, Ing. Daniel Kováč

#### 2) SMP CZ, a.s.

Vyskočilova 1566, Michle, 140 00 Praha 4

Zapsaná v obchodním rejstříku u Městského soudu v Praze pod sp. zn. B 9654

IČO: 27195147

v. i. s.

h

DIČ: 27195147

Bankovní spojení: Komerční banka, a.s.

č. ú.: 141510186/0100

zastoupena: Ing. Janem Jechem, místopředsedou představenstva

Ing. Janem Freudlem, členem představenstva

Osoby zmocněné k jednání:

- ve věcech smluvních: Ing. Jan Jech, místopředseda představenstva

Ing. Jindřich Tautman, člen představenstva

tj. společnosti, které jsou sdruženy ve smyslu §2716 a násl. zákona č. 89/2012 Sb., občanský zákoník, ve společnosti s názvem: **"Společnost EUROVIA – SMP, SLÁNSKÁ, MOST X 039"** a to na základě Smlouvy o společnosti ze dne 5.9.2018 se správcem společnosti EUROVIA CS a.s., odštěpný závod oblast Čechy střed – závod Praha západ, K Hájům 946/10, 155 00 Praha 5 – Stodůlky.

## II.

### Předmět dodatku

Smluvní strany dnešního dne uzavírají tento dodatek č. 1 (dále jen „Dodatek“) ke Smlouvě o dílo **Slánská most X039, Praha 17 č. akce 999401** ze dne 2. 1. 2019 (dále jen „Smlouva“).

Předmětem tohoto Dodatku je nepodstatná změna závazku ve smyslu § 222 odst. 4, odst. 5 a odst. 6 zákona č. 134/2016 Sb., o zadávání veřejných zakázek – nezbytné a nepředvídatelné dodatečné stavební práce, které nebyly zahrnuty v původním závazku ze Smlouvy, nebyly Objednateli před uzavřením Smlouvy známy a zároveň nejsou závislé na vůli zhotovitele.

**Jedná se o následující změny:**

**Změny závazku ve smyslu § 222 odst. 4:**

#### Přeložka kabelů objednatel

V rámci provádění přeložek kabelů ve správě objednatel byla na stavbě zjištěna oproti PDPS přítomnost dalšího metalického kabelu mezi řadiči signalizace v levém mostu. Tento kabel je nutno přeložit do pravého mostu. Dále bylo zjištěno, že optický kabel pro kamery byl nalezen v opačné polovině mostu, než bylo zpracováno v PDPS dle podkladu majitele sítě. Vyjma definitivní přeložky sítě, se kterou bylo v PDPS uvažováno, je tedy nutné provést rovněž provizorní přeložení kabelu na pravý most z důvodu zachování kamerového dohledu.

#### Odbourání azbestových chrániček

Při zahájení bourání vnější římsy levého mostu, bylo zjištěno, že azbestocementové chráničky nelze vyjmout neporušené s ohledem na jejich stav jak předpokládala projektová dokumentace.

Proto z důvodu ochrany ŽP, zdraví pracovníků stavby a obyvatel okolní zástavby je nutné chráničky odstranit spolu s je obklopujícím betonem.

Pro odstranění je tedy nutné část římsy spolu s azbestocementovými chráničkami vyjmout jako blok. Proto je nutné provést svíslé řezy podél tohoto bloku a také tento blok dělit příčnými řezy na díly o délce cca 4 m. Řezy jsou prováděny z důvodu minimalizace rozptylu azbestových částic a zároveň minimalizace množství nebezpečného odpadu. Takto vyřezané bloky betonu s azbestocementovými chráničkami bude nutné dále likvidovat jako nebezpečný odpad.

#### Kontaminovaná zemina v přechodové oblasti

Při provádění zemních prací byla zastižena vrstva kontaminované zeminy, která byla odeslána na analýzu. Analýza prokázala, že zemina je nebezpečným odpadem a je potřeba s ní tak nakládat.

Bylo tedy provedeno odtěžení kontaminované zeminy v plném rozsahu a její likvidace (uložení na příslušnou skládku jako nebezpečný odpad).

#### **Změny závazku ve smyslu § 222 odst. 5:**

##### **Odstranění stávajícího vyrovnávacího betonu na nosné konstrukci**

Po odstranění asfaltových vrstev a mostní izolace proběhlo ověření tloušťky vyrovnávacího betonu pomocí ručních sond. Byla zjištěna větší mocnost vyrovnávacího (spádového) prostého a armovaného betonu na povrchu prefabrikovaných segmentů nosné konstrukce. Tato vrstva nebyla v realizačním projektu z roku 1983 definována, nešlo tedy její mocnost předpokládat. Ponechání stávající vrstvy není možné, neboť by došlo k nežádoucímu přitížení nosné konstrukce a následné nežádoucí separace nových vrstev. Jako nezbytně nutné se proto musí kompletně odstranit stávající vyrovnávací beton až na povrch segmentů. Z tohoto důvodu dojde k ručnímu šetrnému odbourání vyrovnávacího betonu až na povrch segmentů nosné konstrukce.

##### **Změna vlepění**

Původní hmota na vlepění konstrukcí uvnitř komor (cementová aktivovaná malta) není vhodná pro vlepování v horizontální poloze.

Bude použito chemické malty Hilti HIT-RE 500, Hilti HY 200

##### **Dopravně inženýrská opatření**

Z důvodu zajištění obslužnosti lokality bylo oproti PDPS aktualizováno dopravně inženýrské opatření, nezbytné pro bezpečné zavedení obchodích a objízdných tras, zavedení náhradní dopravy a provádění přípravných a stavebních prací při rekonstrukci mostu v ul. Slánská. Aktualizace dopravních opatření byla provedena jak v ul. Slánská, tak i v přilehlém okolí, především pak v ul. Makovského.

#### **Změny závazku ve smyslu § 222 odst. 6:**

##### **Odstranění vozovkového souvrství**

Při frézování stávajícího souvrství vozovky levého mostu byla zachycena rozdílná skladba vozovky a vyrovnávacího betonu oproti PDPS. Skutečná tloušťka asfaltových vrstev vozovky byla na mostě 170 mm a v předpolích v rozmezí 240 - 260 mm. Skutečná tloušťka betonové vyrovnávací vrstvy na mostě, kterou bylo možné odstranit frézováním, byla v rozmezí od 40 mm do 50 mm.

##### **Odtěžení předpolí**

Po odbourání přechodových desek byly zastiženy rozdílné podkladní vrstvy oproti PDPS. Místo nestmeleného zásypového materiálu bylo podloží pod přechodovými deskami tvořeno výplní z prostého betonu v proměnných tloušťkách od 80 cm do 1 m.

##### **Nová poloha nosné konstrukce a nový vyrovnávací železobeton**

Po odstranění asfaltových vrstev, mostní izolace a vybourání stávajícího vyrovnávacího železobetonu se zjistily nové skutečnosti, a to konkrétně, že ve skladbě stávající vozovky na mostě je jedna vrstva vozovky navíc. Dále bylo zjištěno, že na segmentech nosné konstrukce je větší tloušťka vyrovnávacího betonu. Tyto vrstvy nebyly v realizačním projektu z roku 1983 uvedeny, nešlo tedy jejich existenci předpokládat. S ohledem na zajištění maximální zatížitelnosti objektu je nutno tyto neshody vyřešit zvednutím nosné konstrukce jako celku o 40 mm. Toto zvednutí eliminuje tloušťku vyrovnávací desky, čímž nedojde ke snížení

zatížitelnosti oproti předpokladům PDPS. Toto řešení se jeví jako nezbytně nutné vzhledem ke skutečně zastiženým skladbám a mocnostem vozovky a vyrovnávacího betonu. Momentálně je nosná konstrukce na podpěrách přizvednutá (odlehčené každé pole) pouze o 1-3 mm dle zadání v PDPS. Následně dojde navíc ke zvednutí celé nosné konstrukce do nového definitivního stavu o 40 mm a tomu je potřeba přizpůsobit technologii zvedání. Zvedání bude realizováno synchronizovaně po jednotlivých polích (podpěrách) s maximální diferencí mezi jednotlivými podpěrami 20 mm tudíž každé pole se bude zvedat min. 2x. Bude provedena nová vyrovnávací železobetonová deska, která bude kotvena do stávajících segmentů. Kotvení bude zajištěno vlepenými trny betonářské výztuže (rastr 300x300 mm). Vyrovnávací deska bude vyztužena svařovanými sítěmi z betonářské výztuže ve vozovkové části a bude mít nominální tloušťku 70 mm. Pod chodníkovou římsou bude tloušťka vyšší vlivem protisklonu.

#### **Demolice betonu a železobetonu spodní stavby**

Po odbourání římsy a částečném odtěžení přechodových oblastí bylo zjištěno, že levé křídlo opěry O5 má jinou tloušťku, než předpokládal realizační projekt z roku 1983. Horní část křídla je z kvalitativně horšího betonu než zbytek křídla a pracovní spára je provedena nekvalitně. Z tohoto důvodu je potřeba horní část křídla odbourat a nahradit. Lícová plocha křídla pod sanací byla částečně zdegradována a musí být kompletně odstraněna stávající sanace. Dále na straně O1 bylo zjištěno, že navazující křídla jsou z velmi špatného betonu, což se ukázalo až při bourání římsy. Špatný stav navazující zídky je patrný zejména na rubové straně. Zídku je nutno odbourat a nahradit novou zídkou. Nekvalitní stávající beton spodní stavby byl odbourán v rámci demoličních prací.

Všechny změny jsou zapsány v deníku stavby a jsou odsouhlaseny zástupci zúčastněných stran.

O vícepráce a méněpráce z této změny plynoucí je upravena cena díla.

### **III.**

#### **Změna čl. IV. Smlouvy (Cena díla)**

1. Čl. IV. odst. 2 Smlouvy se mění takto:

Původní cena bez DPH:	94 500 000,00 Kč
DPH 21 %:	19 845 000,00 Kč
Původní cena vč. DPH:	114 345 000,00 Kč
<hr/>	
Cena méněprací dle dodatku č. 1 bez DPH:	- 1 418 210,48 Kč
DPH 21%:	- 297 824,20 Kč
Cena méněprací dle dodatku č. 1 vč. DPH:	- 1 716 034,68 Kč
<hr/>	
Cena víceprací dle dodatku č. 1 bez DPH:	16 225 757,30 Kč
DPH 21%:	3 407 409,03 Kč
Cena víceprací dle dodatku č. 1 vč. DPH:	19 633 166,33 Kč
<hr/>	
<b>Cena celkem vč. dodatku č. 1 bez DPH:</b>	<b>109 307 546,82 Kč</b>
<b>DPH 21/%</b>	<b>22 954 584,83 Kč</b>
<b>Cena celkem vč. Dodatku č. 1 vč. DPH:</b>	<b>132 262 131,65 Kč</b>

2. Celková hodnota změny závazku ze smlouvy dle Dodatku č. 1 dle § 222 odst. 4, zákona č. 134/2016 Sb., o zadávání veřejných zakázek, je nižší než 15% původní hodnoty závazku a zároveň celková hodnota změny závazku dle, odst. 5 a odst. 6 zákona č. 134/2016 Sb.,

o zadávání veřejných zakázek, nepřekročí 50% původní hodnoty závazku ze smlouvy a zároveň nepřekročí celkový cenový nárůst 30% původní hodnoty závazku.

3. Ostatní ustanovení čl. IV. odst. 2 zůstávají beze změny.

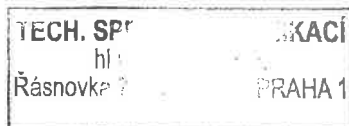
#### IV. Závěrečná ustanovení

1. Tento Dodatek je nedílnou součástí výše uvedené Smlouvy. Ostatní ustanovení této Smlouvy, která nejsou tímto Dodatkem výslovně dotčena, zůstávají beze změny v platnosti a účinnosti.
2. Zhotovitel prohlašuje, že souhlasí s tím, aby tento Dodatek byl uveden v Centrální evidenci smluv Technické správy komunikací hl.m. Prahy, a.s. (CES TSK) vedené Technickou správou komunikací hl. m. Prahy, a.s., která je veřejně přístupná, a která obsahuje údaje o smluvních stranách, předmětu Dodatku, číselné označení tohoto Dodatku a datum jeho podpisu. Smluvní strany prohlašují, že skutečnosti uvedené v Dodatku nepovažují za obchodní tajemství ve smyslu § 504 občanského zákoníku a udělují svolení k jejich užití a zveřejnění bez stanovení jakýchkoli dalších podmínek.
3. Smluvní strany výslovně sjednávají, že uveřejnění tohoto Dodatku v registru smluv dle zákona č. 340/2015 Sb., o zvláštních podmínkách účinnosti některých smluv, uveřejňování těchto smluv a o registru smluv (zákon o registru smluv), zajistí Objednatel.
4. Tento Dodatek je sepsán ve 4 vyhotoveních s platností originálu, přičemž Objednatel i Zhotovitel obdrží po 2 vyhotoveních.
5. Tento dodatek nabývá platnosti dnem podpisu poslední ze smluvních stran a účinnosti uveřejněním v registru smluv dle zákona o registru smluv.
6. Součástí tohoto Dodatku je příloha:
  - a) Příloha č. 1 – Rekapitulace provedených víceprací a méněprací
  - b) Příloha č. 2 – Přehled změn z SoD na ZZVZ dle §222
  - c) Příloha č. 3 – CD se soupisy prací
  - d) Příloha č. 4 – Plná moc pro Ing. Petra Tesaře
7. Smluvní strany prohlašují, že je jim znám obsah tohoto Dodatku včetně jeho přílohy, že s jeho obsahem souhlasí, že považují obsah tohoto Dodatku za určitý a srozumitelný a že jsou jim známy všechny skutečnosti, jež jsou pro uzavření tohoto Dodatku rozhodující. Na důkaz připojují své podpisy.


V Praze dne  
Objednatel -5. 11. 2019

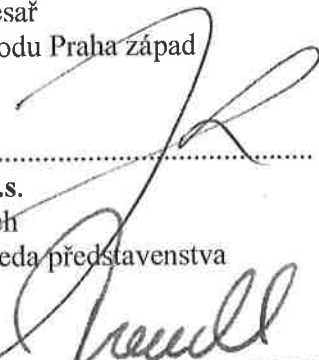
  
Mgr. Jozef Sinčák  
Technická správa komunikací hl. m. Prahy, a.s.

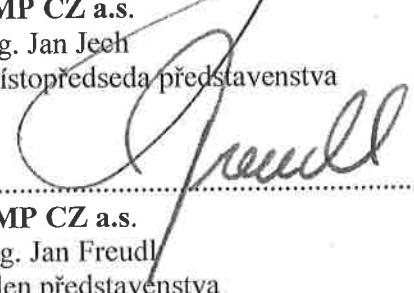
  
Filip Hájek  
Technická správa komunikací hl. m. Prahy, a.s.



V Praze dne  
Zhotovitel

  
EUROVIA CS a.s.  
odštěpný závod oblast Čechy střed  
závod Praha západ, K Hájem 946  
155 00 Praha 5 - Stodolky  
Eurovia CS a.s.  
Ing. Petr Tesař  
Ředitel závodu Praha západ

  
SMP CZ a.s.  
Ing. Jan Jech  
Místopředseda představenstva


  
SMP CZ a.s.  
Ing. Jan Freudl  
Člen představenstva

## REKAPITULACE PROVEDENÝCH VÍCEPRACÍ A MĚNĚPRACÍ

„Slánská, most X 039, Praha 17, č. akce 999401“

ZM 1

def	SO	vícepráce	měněpráce	rozdíl více a méně prací	DPH	včetně DPH	
SO 180	Dopravně inženýrská opatření	ZM1/ZL1	2 234 605,48	0,00	2 234 605,48	469 267,15	2 703 872,63
SO 201	Odstranění vozovkového souvrství	ZM1/ZL2	695 632,76	0,00	695 632,76	146 082,88	841 715,64
SO 201	Odtěžení předpólí	ZM1/ZL4	518 944,00	-160 428,67	358 515,33	75 288,22	433 803,55
SO 201	Odbourání azbestových chrániček	ZM1/ZL5	2 382 215,99	-178 992,58	2 203 223,41	462 676,92	2 665 900,33
SO 201	Kontaminovaná zemina v přechodové oblasti	ZM1/ZL6	687 322,50	0,00	687 322,50	144 337,73	831 660,23
SO 201	Odstranění stávajícího vyrovnávacího betonu na nosné konstrukci	ZM1/ZL7	838 628,38	-242 335,62	596 292,76	125 221,48	721 514,24
SO 201	Nová poloha NK a nový vyrovnávací železobeton	ZM1/ZL8	5 528 495,53	0,00	5 528 495,53	1 160 984,06	6 689 479,59
SO 201	Demolice betonu a železobetonu spodní stavby	ZM1/ZL9	338 234,50	0,00	338 234,50	71 029,25	409 263,75
SO 201	Změna vlepění	ZM1/ZL10	2 643 991,92	-836 453,61	1 807 538,31	379 583,05	2 187 121,36
SO 452	Přeložka kabelů TSK	ZM1/ZL3	357 686,24	0,00	357 686,24	75 114,11	432 800,35
	<b>Celkem</b>		<b>16 225 757,30</b>	<b>-1 418 210,48</b>	<b>14 807 546,82</b>	<b>3 109 584,83</b>	<b>17 917 131,65</b>



**EUROVIA** VINCI

EUROVIA CS, a.s.  
odštepny závod oblast Čechy střed  
závod Praha západ, K Háji 948  
155 00 Praha 5 - Stodůlky

## PLNÁ MOC

**EUROVIA CS, a.s.**, IČ: 452 74 924,  
se sídlem Národní 138/10, Nové Město, 110 00 Praha 1,  
zapsaná v obchodním rejstříku vedeném Městským soudem v Praze, oddíl B, vložka 1561,  
zastoupená Ing. Lubošem Trojánkem, místopředsedou představenstva a  
Ing. Erikou Kohoutovou, členkou představenstva  
(dále jen „Společnost“)

uděluje plnou moc  
svému zaměstnanci-řediteli pobočky závod Praha západ, odštěpného závodu oblast Čechy střed,

panu **Ing. Petru Tesařovi**  
rodné číslo 7812052743  
(dále jen „Zmocněnec“)

k tomu, aby zastupoval Společnost v zadávacím řízení veřejné zakázky „**Slánská, most X 039, Praha 17, č. akce 999401**“, jejímž zadavatelem je Technická správa komunikací hl. m. Prahy, a.s., Řásnovka 770/8, Staré Město, 110 00 Praha 1, IČ: 03447286.

Zmocněnec je oprávněn za Společnost podepsat žádost o účast, prokázání splnění kvalifikace, a dále zejména nabídku do zadávacího řízení výše uvedené veřejné zakázky, návrh smlouvy o dílo jakož i činit další úkony, které mohou být v souvislosti s účastí Společnosti v zadávacím řízení nutné či potřebné.

Zmocněnec je za Společnost ve výše uvedené věci také oprávněn přebírat písemnosti. Zmocněnec je dále oprávněn zmocnit další osobu k účasti na otevírání obálek výše uvedené veřejné zakázky.

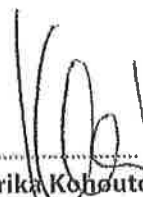
Zmocněnec je rovněž oprávněn podepsat i smlouvu o dílo vč. následných dodatků a dále činit úkony spojené s realizací veřejné zakázky.

V Praze dne **28-08-2018**

EUROVIA CS, a.s.



**Ing. Luboš Trojánek**  
místopředseda představenstva  
a finanční ředitel



**Ing. Erika Kohoutová**  
členka představenstva  
a personální ředitelka

